



Regierung der Oberpfalz

Příroda a rozmanitost Horní Falce





Pohled od zříceniny hradu Waldeck z vrchu Schlossberg





Vážení milovníci přírody, milí sousedé v České republice,

Horní Falc se může pyšnit pestrou přírodní krajinou a bohatou flórou a faunou. Ochrana této biologické rozmanitosti je náročným úkolem. Zejména v době klimatických změn a vymírání hmyzu jsou neporušené ekosystémy čím dál tím důležitější. Jsou zdrojem čisté vody a zdravé půdy, chrání před povodněmi a erozí, přispívají k regulaci klimatu a v neposlední řadě umožňují volnočasové aktivity a rekreaci. Zároveň mají poskytovat domov (kriticky) ohroženým živočišným a rostlinným druhům. Občané Bavorska proto v roce 2017 v rámci referenda s názvem „Zachraňte včely“ požadovali lepší ochranu biodiverzity. V roce 2019 pak došlo také k novelizaci bavorského zákona o ochraně přírody.

V této brožuře bychom vám rádi přiblížili přírodní krásy Horní Falce, její cenná chráněná území a zajímavé projekty, jež usilují o zvýšení biodiverzity. Objevte Horní Falc tak, jak ji ještě neznáte! Chtěli bychom vytvořit místa setkávání v přírodě a podpořit a ještě více prohloubit přeshraniční spolupráci regionálních projektů na ochranu přírody. Významnou hnací silou pro vzájemné sblížení příhraničí a pro rozvoj obou regionů je přeshraniční kooperace Plzeňského

kraje a vládního obvodu Horní Falc. Kromě toho nás spojuje také jedinečné přírodní dědictví v podobě Zeleného pásu, jak se 346 km dlouhé česko-bavorské hraniční pásmo také označuje. Pojďme se společně postarat o to, aby naše původní druhová rozmanitost byla zachována a aby zde zvířata a rostliny vracející se do přírody znovu našly své místo k životu.

Od těch nejmenších brouků až po impozantní orly mořské nám původní druhy ukazují, co znamená přeshraniční výměna a pokojné soužití. Příroda k sobě nachází cestu! Vezměme si z ní příklad!

Regensburg, 17. 03. 2022

Walter Jonas
vládní prezident Horní Falce



Rozmanitost života – biodiverzita

Co je biodiverzita?

Na naší planetě žije odhadem deset milionů biologických druhů zvířat, rostlin, hub a mikroorganismů. Obývají nejrůznější biotopy od rovníku po póly, od vysokohorských oblastí až k moři. U mnoha druhů dochází na malých plochách k adaptaci na určité klima nebo specifickou krajinu. Toto bohatství druhů, přírodních stanovišť a genetické různorodosti v rámci druhů se označuje jako biologická rozmanitost neboli biodiverzita.

Jak vypadá biodiverzita v Horní Falcí?

V Horní Falcí se vyskytuje 30 000 různých druhů rostlin, živočichů, hub a lišejníků. Každý druh má specifické nároky na svůj biotop, proto je biologická rozmanitost úzce spjata s bohatstvím a různorodostí přírodních stanovišť. Horní Falc má v tomto ohledu co nabídnout: rozlehlé lesy a horské louky ve středohoří, stojaté vody a rašeliniště ve velkých údolích řek, jako jsou Dunaj (Donau), Nába (Naab) a Řezná (Regen), louky s řídkým travním porostem a strmé jurské skály v oblasti Franské Alby. Těmto velmi odlišným, často drsným podmínkám se dobře přizpůsobily nejen volně žijící živočišné a rostlinné druhy, ale i stará plemena užitkových zvířat, například červinka (Rotes Höhenvieh) – původní plemeno červeného skotu, a také ovocné odrůdy, jako například vzácná místní odrůda jablka Roter Fuchserer.

Proč dochází k poklesu biodiverzity?

Přestože mnoho ekologicky cenných biotopů vzniklo v průběhu staletí jen díky tomu, že tato území byla využívána člověkem, je dnes právě člověk hlavní příčinou úbytku živočišných

a rostlinných druhů a rozmanitosti přírodních stanovišť. Důvodem je především přechod od tradičního hospodaření k intenzivnímu využívání půdy, průnik znečišťujících látek, živin a pesticidů do prostředí, nadměrná zástavba a fragmentace krajiny. Na první pohled se zdá, že žijeme uprostřed zeleně, na druhý pohled je však zřejmé, že došlo k výraznému poklesu počtu biologických druhů – zatímco dříve se na běžné hospodářské louce vyskytovalo více než 50 druhů rostlin, dnes je jich sotva deset.

Jaké kroky se podnikají proti úbytku biodiverzity?

V roce 1992 byla na Konferenci OSN o životním prostředí v Rio de Janeiru uzavřena mezinárodní dohoda o ochraně biodiverzity. Německo podepsalo tuto dohodu společně s dalšími 196 zeměmi. Bavorská vláda v dubnu 2008 přijala strategii v oblasti biodiverzity, jejímž cílem je stanovit opatření pro zachování biologické rozmanitosti na území Bavorska a tato opatření v souladu s tzv. bavorskou cestou realizovat pokud možno na dobrovolné bázi. Výsledkem je velké množství konkrétních projektů na ochranu druhů a ochranu přírody ve všech regionech Bavorska a také projektů zaměřených na zážitky v přírodě, na poskytování informací a na zvýšení povědomí obyvatelstva. V roce 2014 tuto iniciativu posílil program zabývající se biodiverzitou v Bavorsku s názvem „NaturVielfaltBayern – Biodiversitätsprogramm Bayern 2030“. V roce 2019 došlo v důsledku referenda „Ochrana druhů a přírodních krás v Bavorsku – Zachraňte včely“ k řadě změn v bavorském zákoně o ochraně přírody, jež mají za cíl zastavit úbytek druhů ve Svobodném státě Bavorsko a ještě důsledněji chránit stávající rozmanitost druhů.





Ranní nálada v oblasti soustavy Natura 2000 „Vojenský výcvikový prostor Grafenwöhr“



Druhově bohatá pravidelně sečená louka

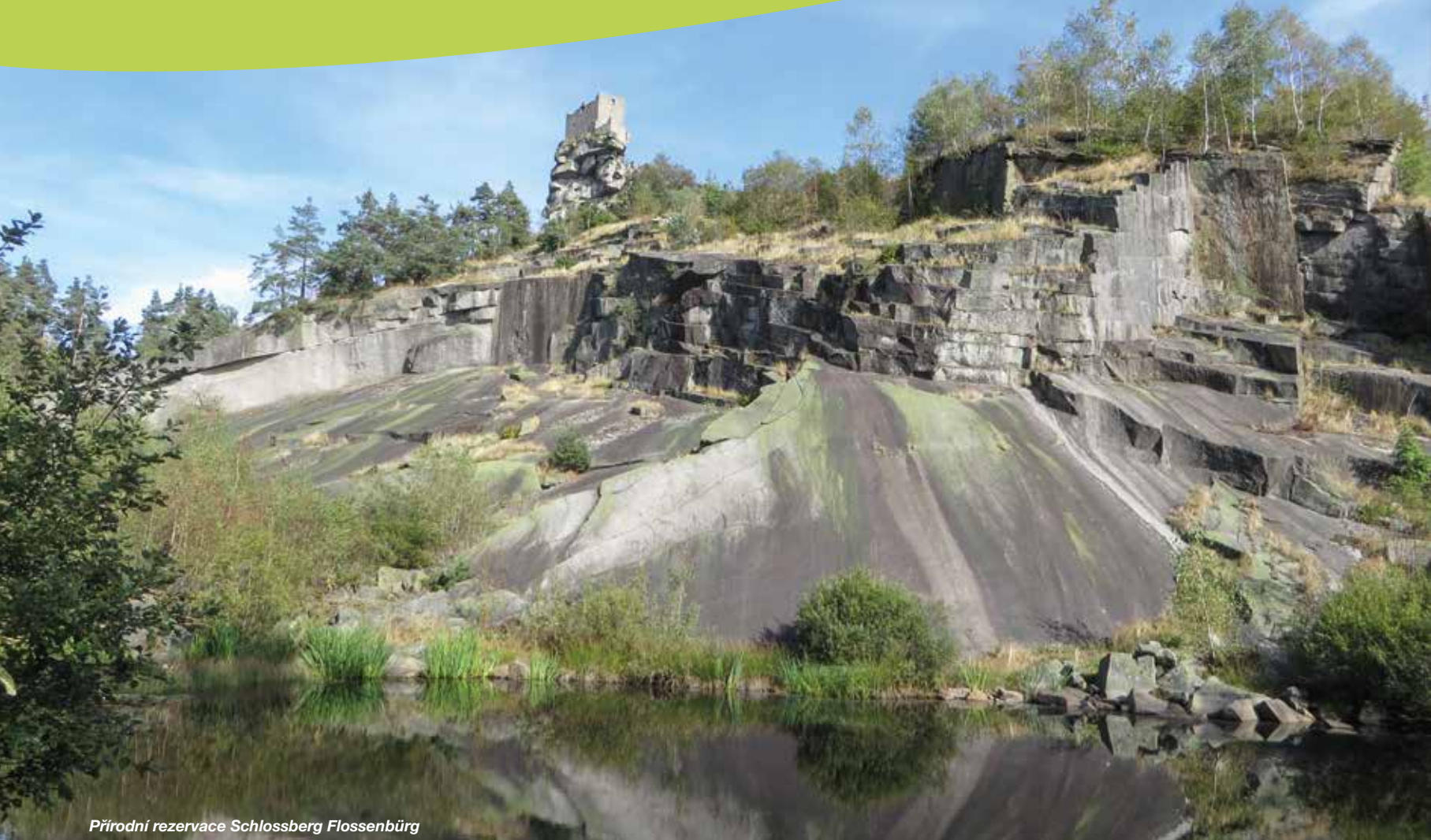


Suchopýr



Rybník s litorální zónou





Přírodní rezervace Schlossberg Flossenbürg



Koniklec



Orel mořský



Otakárek fenyklový



Dobré důvody pro biodiverzitu

Proč potřebujeme biologickou rozmanitost?

Biologická rozmanitost je pro přežití lidí na naší planetě nepostradatelná. Lidé jsou součástí přírody a jsou závislí na přírodních podmínkách. Rostliny, živočichové, houby a mikroorganismy nám poskytují kyslík k dýchání, čistí vodu a ovzduší, ovlivňují úrodnost půdy, jsou zdrojem potravy a surovin a přispívají k ochraně klimatu.

Co má biologická rozmanitost společného s naším každodenním životem?

Na celém světě lidé pro své potřeby využívají přibližně 20 000 druhů rostlin – jako potraviny, pochutiny a léky, ale i jako krmivo pro hospodářská zvířata a obnovitelné suroviny. Asi 5 000 druhů z nich se pěstuje jako potravinářské plodiny. Tato rozmanitost nám zajišťuje přísun potravy – pokud se jeden druh nebo odrůda v důsledku napadení chorobami neurodí, je možné je nahradit jinými.

Jak biologická rozmanitost působí na naše životní prostředí?

Lesy poskytují dřevo jako obnovitelnou surovinu, pohlcují oxid uhličitý, který má negativní dopad na klima, a filtrují znečišťující látky z ovzduší. Polopřírodní říční nivy mohou zmírnit povodňové vlny, snížit zatížení řek a potoků živinami a tvořit nové podzemní vody. Díky hmyzu dochází k opylování ovocných stromů a kvetoucích plodin, což zajišťuje dobrou úrodu. Příroda nám díky své rozmanitosti poskytuje bezplatné služby, které mají v Německu hodnotu miliard eur.

Jak vnímáme biologickou rozmanitost?

Vysoká rozmanitost biologických druhů a přírodních stanovišť vede také k rozmanitosti krajiny, která vybízí k odpočinku a poznávání přírody. Mnoho regionů v Horní Falci žije z cestovního ruchu, který by bez jedinečné přírodní a kulturní krajiny nemohl fungovat. V Horní Falci každoročně přenocuje více než 5 milionů návštěvníků.

Jakou hodnotu má biologická rozmanitost?

Biodiverzita je součástí naší historie a našeho přírodního dědictví. Má svou vlastní hodnotu jakožto nedílná součást našeho domova a zároveň tvoří základ pro další rozvoj biologických druhů. Majestátní let orla mořského, jarní ráno na lukách u řeky Regen v přírodní rezervaci Regentalae, tajuplná rašeliniště, která se vyvíjela tisíce let, a dokonce i všudypřítomné odkvetlé pampelišky představují jedinečné krásy přírody. Kdybychom o ně přišli, byla by to nenahraditelná ztráta.

Jak chceme v budoucnu přistupovat k biologické rozmanitosti?

I budoucí generace by měly mít možnost využívat výhod druhové rozmanitosti a diverzity biotopů a poznávat jejich krásu. Proto je naší povinností biologickou rozmanitost zachovávat, udržovat a chránit.



Krajiny Horní Falce

Pro krajinu Horní Falce je na mnoha místech charakteristický les, který pokrývá plochu o rozloze 4 200 km². Náš vládní obvod toho však nabízí mnohem víc. Díky pestré geologii, různé nadmořské výšce, teplotě a srážkám zde vznikla rozmanitá krajina. Zvláštní vliv měli drobní zemědělci, kteří po mnoho generací obhospodařovali méně příznivé oblasti Hornofalckého Jury (Oberpfälzer Jura) a Hornofalckého lesa (Oberpfälzer Wald).

Zde je krajina ještě rozmanitější, jelikož ji tvoří malé jednotlivé plochy. Stále se tu také vyskytuje řada rostlinných a živočišných druhů, které jsou v jiných oblastech s intenzivním zemědělstvím vzácností.

Horní Falc se skládá ze sedmi velmi rozdílných typů krajiny

Úplně na severu se nachází **Smrčiny** (Fichtelgebirge), kam patří i velká část okresu Tirschenreuth. V jižním výběžku Smrčin, v přírodním parku Steinwald, leží v nadmořské výšce 946 m nejvyšší vrchol severní Horní Falce – Platte.

Na východě se v širokém pruhu krystalinika rozprostírá geologicky nejstarší část našeho vládního obvodu. **Hornofalcký les**, severní **Bavorský les** a také Falkenštejnské podhůří (Falkensteiner Vorwald) tvoří krystalinické horniny, stejně jako Smrčiny. Na samém jihovýchodě, v okrese Cham, při výstupu na Malý Javor (Kleiner Arber, 1 384 m) zdoláte nejvyšší vrchol Horní Falce.

Již před mnoha lety se na severu vytvořila **Naabsko-odravská brázda** (Naab-Wondreb Senke) a na jihu **Všerubská vrchovina**

(Cham-Further-Senke). V těchto kotlinách panuje příznivější klima než v okolních hornatých oblastech.



Na západě Horní Falce se nachází velká část **Franské Alby** (Frankenalb) a **jejího podhůří**. Tato část Alby se nazývá Hornofalcký Jura. Najdete zde hluboká údolí a neobvykle tvarované vápencové skály. Podnebí je zde mnohem mírnější než v oblasti krystalinika.

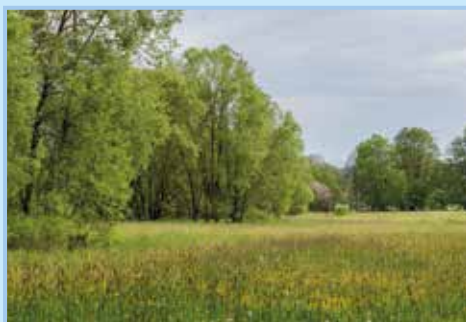
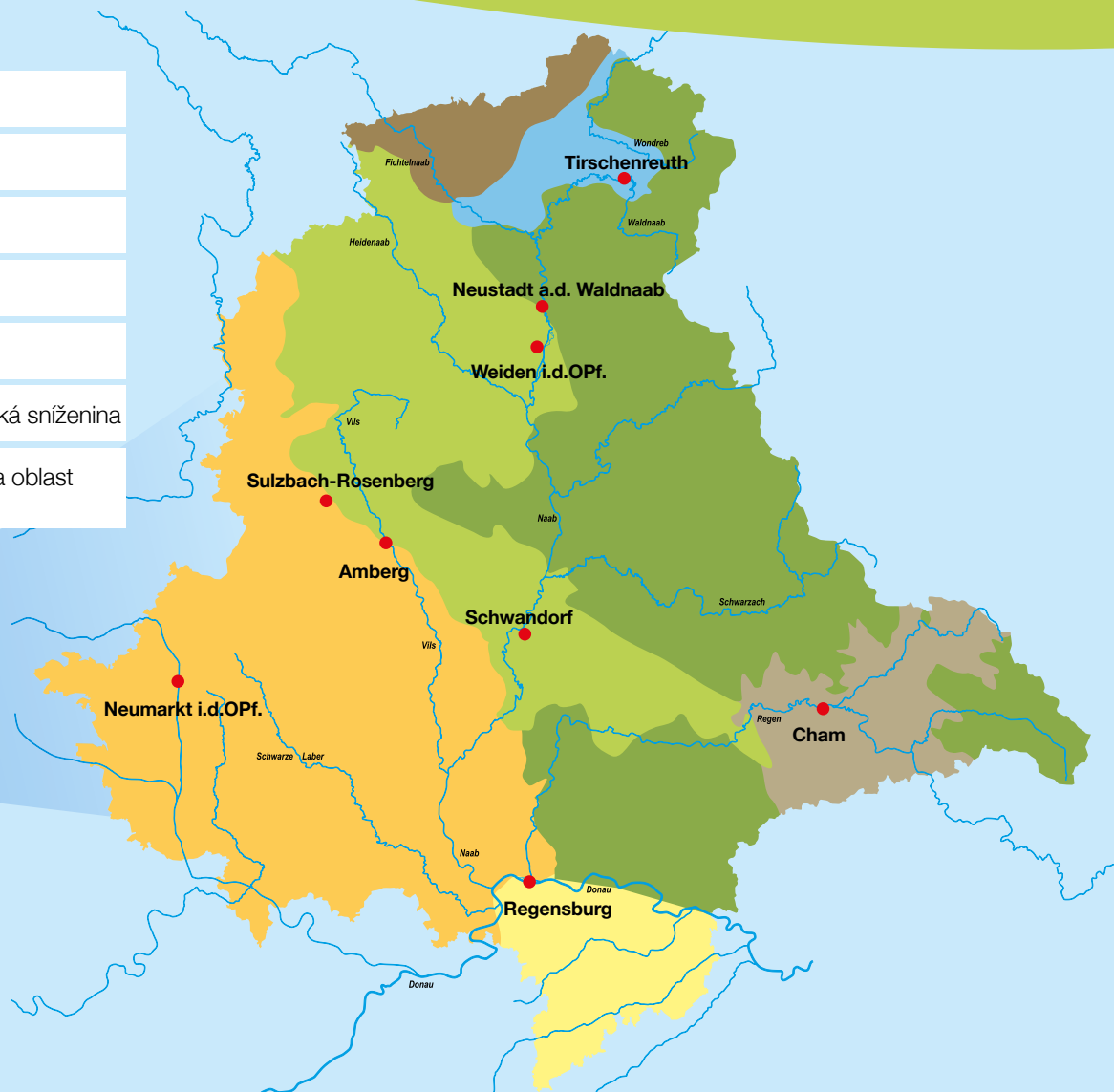
Mezi Hornofalckým Jurou a krystalinikem se rozkládá **Hornofalcká pahorkatina** (Oberpfälzer Hügelland). V této oblasti nejsou žádné výrazné výškové rozdíly, říční toky se vinou širokými údolími mezi mírnými svahy.

V okrese Řezno (Regensburg) vytvořil Dunaj široké údolí označované jako **Dungau**. Na jihu na ně navazuje **Dunajsko-isarská pahorkatina** (Donau-Isar-Hügelland), mírně vlnitá krajina vyznačující se tím, že se zde hospodaří podle principů moderního zemědělství.

Některé regiony jsou řídké osídlené, například Franská Alba, pahorkatiny a oblasti ve vyšší nadmořské výšce. Právě zde se nachází velká část přírodě blízkých a druhově bohatých lokalit, jež jsou centrem biodiverzity. V některých regionech bohatých na vodu existuje velký počet menších i větších řek. Patří k nim Naab a Regen se svými přítoky, jejichž voda – poté co se vlije do Dunaje – teče v řece nadregionálního významu dále na východ. Údolí slouží přírodě jako spojnice a umožňují rostlinám a živočichům, aby se šířili dál nebo aby se znovu zabydleli v biotopech, v nichž už se kdysi vyskytovali.



	Smrčiny
	Naabsko-odravská brázda
	Hornofalcký les a Bavorský les
	Hornofalcká pahorkatina
	Franská Alba s podhůřím
	Všerubská vrchovina a Řezenská sníženina
	Dunajsko-isarská pahorkatina a oblast Dungau



Louky v okolí řeky Schwarzbach v Hornofalckém lese



Pohled na oblast Dungau



Pohoří Kaitersberg v Bavorském lese



O nedotčených lesích, kaprech a pastevectví

Krystalinikum

Klimaticky drsný sever a východ vládního obvodu tvoří Smrčiny, Hornofalcký les a Bavorský les. Pro tuto oblast krystalinika tvořeného žulou, rulou a svorem jsou charakteristické rozsáhlé lesní porosty, které poskytují ideální podmínky plachým druhům živočichů, jako jsou čáp černý a rys ostrovid, kteří potřebují hodně prostoru.

Tiché horské lesy, vrchoviště, jako například u Malého Javorského jezera (Kleiner Arbersee), rozkvetlé horské louky a smilkové trávníky nebo vrcholové partie s kamennými moři a skalní sutí propůjčují zdejší krajině její nezaměnitelný ráz.

Nejhlubší díru na Zemi můžete navštívit v infocentru Kontinentálního hlubinného vrtu nedaleko městečka Windischeschenbach.

Rybníky a řeky – domov původního druhu mlže

Velkou částí Horní Falce protéká hustá síť vodních toků. V některých z nich dříve žily perlorodky říční v tak hojném počtu, že se vyplatilo je lovit.

Dnes se vyskytují již jen na několika málo místech. Zato velevrub tupý si své přírodní stanoviště vydobyl zpět. V řece Naab a v mnoha jejích přítocích se dnes opět vyskytuje tolik velevrubů tupých, že jejich populace patří k největším v Bavorsku.

Hornofalcký Jura

Zcela jiný pohled se nám naskýtá v západní části Horní Falce v Hornofalckém Jurovi. Zde spadne jen polovina srážek a sněhu než v oblasti krystalinika. Toto malé množství vody

Přírodní park Horní Bavorský les



Údolí řeky Naab u obce Fischbach



se rychle vsakuje do propustného vápence. Proto se tu krajina vyznačuje přírodními stanovišti, která jsou přizpůsobena suchým podmínkám. Na strmých úbočích v důsledku putovního pastevectví vznikly květnaté louky s řídkým travním porostem, orchidejemi a typickými jalovci.

Vnitrozemské duny v okolí Neumarktu

Suchá je také oblast v okolí Neumarktu. Vnitrozemské písčité duny, které se zde nacházejí, vznikly v době ledové. Jedním ze zvláštních živočišných druhů v řídkých borových lesích je lelek lesní, což je vzácný druh ptáka.

Na řídké porostlých písčinách žije saranče blankytná.

Krajina rybníků

Když milovník ryb slyší pojem Horní Falc, vybaví se mu chov kaprů. Rybníkářství má v Hornofalcké pahorkatině a zdejších kotlinách staletou tradici. Významný vliv na něj měl cisterciácký klášter ve Waldsassenu, který již ve 12. století nechal vybudovat celou řadu rybníků určených pro chov kaprů, aby tak zajistil potravu v období půstu. Rybníkářská oblast Tirschenreuther Teichpfanne, „země 1000 rybníků“, je známá i za hranicemi regionu. Další větší rybníky se nacházejí v okolí Schwandorfu a Bodenwöhru. Některé rybníky jsou obhospodařovány méně intenzivně anebo vůbec. Často zde pak postupným zanášením vznikla rozsáhlá rašelinště a bažinaté lesy, které jsou rájem pro vzácné ptáky, obojživelníky, vodní hmyz a vodní rostliny.

Řídký borový les na písčinách



Rybníky v přírodní rezervaci Charlottenhofer Weihergebiet nedaleko Schwandorfu



Čedičové útvary

Čedičové útvary ležící mezi městy Waldershof, Weiden a Kemnath jsou nepřehlédnutelné. Les na tomto neúrodném podloží roste pomalu, jeho hospodářské využití se obvykle nevyplatí. Staré listnaté lesy bohaté na odumřelé dřevo, jako například lesy v přírodní rezervaci Großer Teichelberg, poskytují životní prostor různým druhům mechů, lišejníků a hmyzu, které by jinde nemohly přežít.

Řeky, dálkový migrační koridor pro biologické druhy

Důležitými spojnicemi, které umožňují rostlinám a živočichům migrovat i mezi vzdálenými stanovišti, jsou velká údolí řek a jejich svahy. Řeka Naab se svými třemi velkými přítoky, řekami Vils, Schwarzach a Haidenaab, spojuje Smrčiny, Hornofalcký les, Hornofalckého Juru a oblast Dungau.

Samotné údolí Dunaje je spojnicí evropského významu a po celé své délce až k Černému moři prochází deseti státy. Touto cestou se k nám dostalo mnoho rostlin a živočichů z východu našeho kontinentu, například kobyłka bělopruhá nebo kavyl.

Čedičové útvary v severní Horní Falci



Řeka Naab je jednou z velkých spojnic v Horní Falci





Zástupci orgánů ochrany přírody, ochránci příslušných oblastí a strážci parků jakožto kontaktní osoby pro otázky v oblasti ochrany přírody

Úkoly správy ochrany přírody



Plošná ochrana přírody

Vyhlašování a management chráněných území



Projekty a podpora ochrany přírody

Iniciování projektů na ochranu přírody a poskytování finančních prostředků na ochranu přírody



Ochrana rašelinišť a říčních niv

Renaturace rašelinišť a říčních niv



Znalecké posudky a stanoviska

Posuzování plánovacích procesů a zásahů do přírodního prostředí z hlediska ochrany přírody



Ochrana druhů

Iniciování opatření na ochranu druhů; udělování výjimek z právních předpisů na ochranu druhů



Poradenství

Kontaktní místo pro občany, obce a sdružení v otázkách ochrany přírody





Skupina ochranářů kolihy v lukách u Dunaje

Koliha velká při hledání potravy



Ochrana lučních hnízdišť v okolí Dunaje

Od roku 2012 vláda Horní Falce spolu s celou řadou pomocníků ze Zemského svazu pro ochranu ptactva (Landesbund für Vogelschutz) koordinuje použití ochranného oplocení v lukách podél Dunaje, což silně ohroženou kolihu velkou aspoň trochu chrání před liškami a divokými prasaty, která si ráda pochutnají mimo jiné na vejcích a mláďatech tohoto ptáka s dlouhým zobákem. Toto neobvyklé opatření zároveň přispívá také k zajištění a ke stabilizaci populací dalších ptáků hnízdících na loukách, jako jsou bramborníček hnědý, skřivan polní a strnad luční.



Partneři pro biodiverzitu

Ochrana biologické rozmanitosti je náročným úkolem. Bez velkého počtu dobrovolníků, kteří se angažují v oblasti ochrany přírody, bez státních institucí, sdružení a spolků, zejména environmentálních spolků, by orgány ochrany přírody nemohly své úkoly plnit. Tito partneři orgánům ochrany přírody pomáhají

- při shromažďování údajů týkajících se rozšíření vzácných a ohrožených druhů,
- v praktické péči o biotopy a krajinu,
- při výkupu oblastí s vysokou ekologickou hodnotou,
- při plánování a realizaci projektů ochrany přírody a opatření k ochraně druhů,
- jakož i v oblasti environmentální výchovy.

Důležitými lokálními partnery jsou například Zemský svaz pro ochranu ptactva (Landesbund für Vogelschutz), Svaz ochránců

přírody (Bund Naturschutz) a Spolek pro ochranu cenných krajinných prvků v Horní Falci (Verein zum Schutz wertvoller Landschaftsbestandteile in der Oberpfalz). Přírodní parky a svazy pro péči o krajinu odvádějí důležitou práci v oblasti péče o biotopy a krajinu, jakož i v oblasti ochrany druhů a biotopů. Zemské okresy, města s postavením městského okresu a obce jsou často nositeli projektů na ochranu přírody a poskytovateli financí na tyto projekty a na výkup pozemků. O zachování ekologicky citlivých a zvláště cenných oblastí se starají ochránci přírody pro určité území (tzv. Gebietsbetreuer) a strážci parků. Prostřednictvím intenzivní práce s veřejností (komentované prohlídky, přednášky, články v novinách, výstavy) a především díky svému působení přímo na místě předávají znalosti a přispívají k lepšímu pochopení a větší ohleduplnosti k potřebám přírody.

Partnerství v rámci Nature 2000 – ocenění pro skupinu z Horní Falce zasazující se o ochranu orla



Setkání zástupců úřadů, dobrovolných ochránců přírody a expertů pro regionální marketing v přírodní rezervaci Regentalau



Chránit přírodu se vyplatí – dotační programy jsou přínosem pro přírodu

Ochrana přírody a druhů může úspěšně fungovat jen s finanční podporou. Proto Svobodný stát Bavorsko, spolková vláda a Evropská unie přispívají na obzvláště šetrné způsoby hospodaření, výkup oblastí s vysokou ekologickou hodnotou a realizaci projektů na ochranu přírody, jež usilují o zachování biodiverzity.

Poradenství ohledně toho, které programy financování je možné pro jednotlivá opatření a projekty použít, poskytují orgány ochrany přírody.



Zachování říčních niv v rámci velkého projektu na ochranu přírody v rezervaci Regentalau



LIFE – podpora projektů na ochranu přírody

LIFE je dotační program EU určený k ochraně druhů a přírodních stanovišť evropského významu. Program podporuje především vytváření a management evropské soustavy chráněných území Natura 2000. Nositeli těchto projektů jsou zejména environmentální spolky, obce a nadace, které díky své angažovanosti a vlastním finančním prostředkům přispívají k úspěchu těchto rozsáhlých projektů. V Horní Falcii je jedním z nejnovějších projektů financovaných prostřednictvím programu LIFE projekt „Vrápenec velký“.



Velké projekty na ochranu přírody financované spolkovou vládou

Tento dotační program přispívá k ochraně a k dlouhodobému zachování přírodních lokalit s celorepublikovým významem. Finanční podporu mohou získat pouze území, která jsou mimořádně cenná z hlediska národního a mezinárodního zájmu v oblasti ochrany přírody a která jsou pro příslušný typ přírodních stanovišť v Německu obzvláště charakteristická a typická. Cílem programu je dlouhodobě zachovat cennou přírodní krajinu a zároveň pečovat o kulturní krajinu s významnými biotopy a dále ji rozvíjet.





Sečení luk zemědělcem jako příklad typického opatření v rámci programu smluvní ochrany přírody



Obnova suché kamenné zidky poblíž obce Winzer jakožto přírodního stanoviště; financování prostřednictvím směrnice LNPR



Bavorský program smluvní ochrany přírody (VNP)

Uživatelé půdy v zemědělství, lesnictví a rybníkářství, kteří na svých pozemcích dobrovolně hospodaří v souladu s cíli ochrany přírody, dostávají za vynaloženou práci navíc a za nižší výnosy finanční kompenzace. Smlouvy o hospodaření se uzavírají na dobu pěti let.

Dohodnuté služby se mohou týkat například nepoužívání hnojiv nebo sečení luk v pozdějším termínu. Cílem je chránit, rozvíjet a zlepšovat rozmanitost původní flóry a fauny a také jedinečnost a krásu naší krajiny.



Směrnice pro péči o krajinu a přírodní parky (LNPR)

Prostřednictvím směrnice pro péči o krajinu a přírodní parky se finančně podporuje vytváření, udržování a obnova biotopů, jakož i zvláštní opatření k ochraně druhů. Typickým příkladem je vytváření nových mokřadních biotopů, odstraňování křovin z ploch s řídkým travním porostem a výsadba a údržba keřových porostů a ovocných sadů.

Profesionálními partnery při realizaci a nositeli těchto opatření jsou obce, svazy pro péči o krajinu, ekologické organizace, spolky na ochranu přírody a přírodní parky.





Biodiverzita – projekt občanské vědy přináší nové poznatky k rozšíření vzácného nosorožika kapucinka v Horní Falcí



Ekologické uspořádání rybníků podporuje druhovou rozmanitost



NaturVielfaltBayern

Projekty v rámci sítě biotopů BayernNetzNatur a projekty v oblasti biodiverzity

V dubnu 2008 přijala bavorská vláda Bavorskou strategii v oblasti biodiverzity a v červenci 2014 byl schválen program NaturVielfalt-Bayern – Program biodiverzity Bavorsko 2030, který obsahuje čtyři hlavní cíle:

- ochrana druhové rozmanitosti a rozmanitosti odrůd,
- zachování přírodních stanovišť,
- zlepšení ekologické průchodnosti,
- předávání a prohlubování znalostí o životním prostředí.

Aby bylo možné těchto cílů dosáhnout, realizují se projekty v oblasti biodiverzity. Hlavní zásadou je dobrovolnost všech opatření a kooperativní přístup. Především projekty s regionálními marketingovými koncepcemi zajišťují, že se ochrana přírody uživatelům půdy i celému regionu vyplatí.



Ochrana rašelinišť a říčních niv

Rašeliniště jsou důležitým úložištěm oxidu uhličitého. V rámci Programu na ochranu klimatu a rašelinišť 2050 je proto financována renaturace rašelinišť.

Hlavním cílem je obnovit hydrologickou rovnováhu a rašeliniště jakožto stanoviště vzácných druhů živočichů a rostlin a zachovat přírodní úložiště CO₂.

Finanční prostředky jsou určeny na výkup pozemků, vypracování koncepcí renaturace a realizaci projektů na znovuzavodnění rašelinišť.





Typické opatření péče o krajinu – sečení strmých ploch s řídkým travním porostem křovinořezem



Koniklec jarní (Pulsatilla vernalis)



Bavorský fond ochrany přírody

Tato nezisková nadace poskytuje finanční podporu na opatření a projekty věnované ochraně, péči a rozvoji přírody a krajiny v Bavorsku.

Podporuje realizaci důležitých koncepcí ochrany přírody v této spolkové zemi, ať už Program biodiverzity Bavorsko 2030, Program na ochranu druhů a biotopů, nejrůznější programy pomoci, projekty v rámci soustavy Natura 2000 a v rámci sítě biotopů BayernNetzNatur.

Nadace se významnou měrou podílí na vzniku a financování projektu ochránců přírody pro určitá území (Gebietsbetreuung in Bayern).



Výkup orchidejové louky v blízkosti obce Gassenhof



Chráněná území v Horní Falci

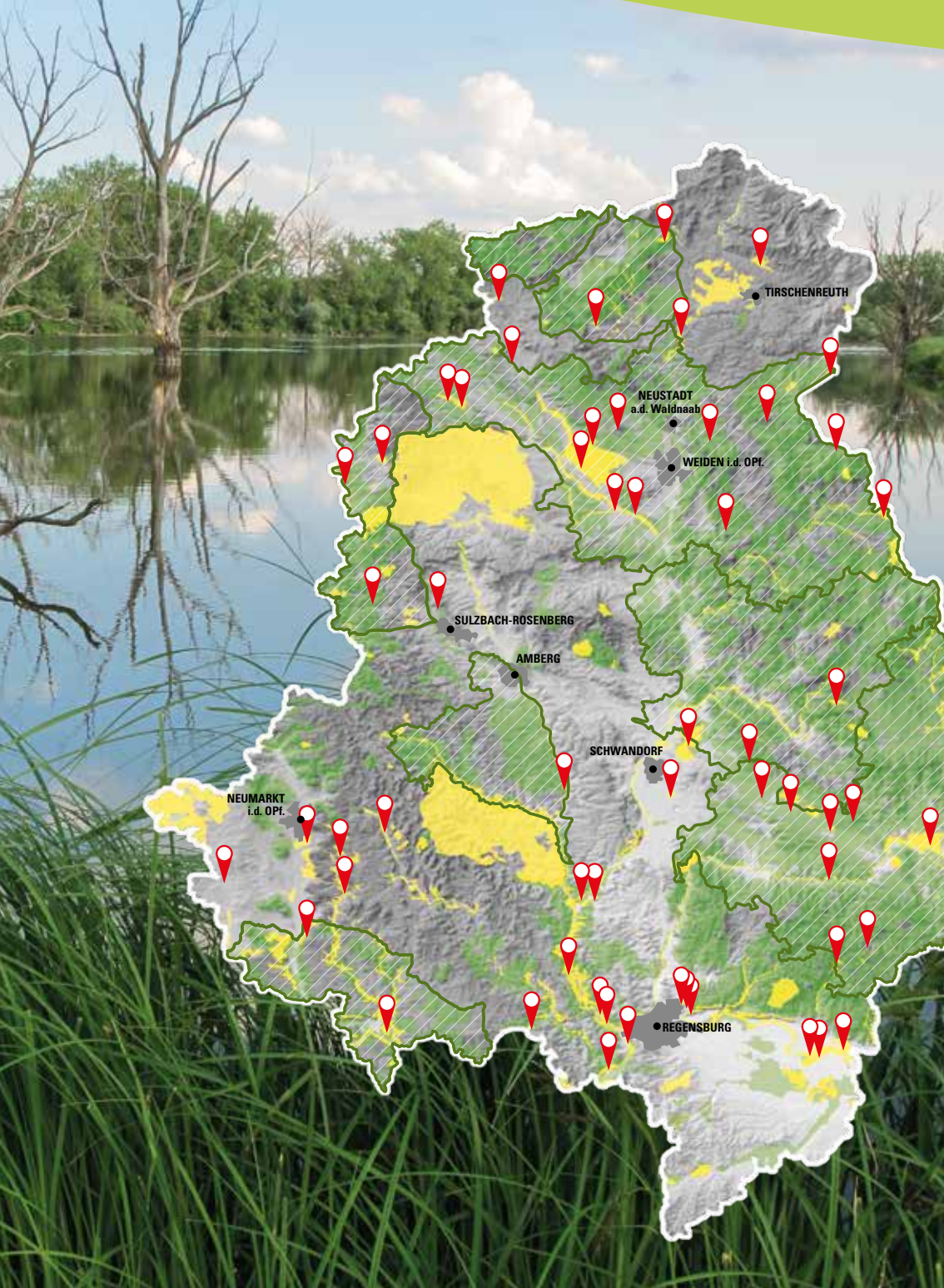
Chráněná území jsou pro biologickou rozmanitost nepostradatelná. Příroda a krajina v nich mají přednost před ostatními nároky. Různé typy chráněných území poskytují útočiště vzácným nebo ohroženým druhům rostlin a živočichů a oplývají neobyčejnou krásou a jedinečností.

Počet přírodních rezervací:	61, z toho 3 přesahují hranice Horní Falce
Rozloha přírodních rezervací:	64 km ² (0,7 % plochy Horní Falce)
Počet lokalit soustavy Natura 2000:	95 evropsky významných lokalit a 13 ptačích oblastí
Rozloha lokalit soustavy Natura 2000:	791 km ² (8,2 % plochy Horní Falce)
Počet chráněných krajinných oblastí:	88, respektive 191 dílčích ploch
Rozloha chráněných krajinných oblastí:	5 785 km ² (59,7 % plochy Horní Falce)
Počet přírodních parků:	8, z toho 5 kompletně v Horní Falci
Rozloha přírodních parků:	5 021 km ² (51,8 % plochy Horní Falce)

Další informace (v němčině):

https://www.regierung.oberpfalz.bayern.de/regierungsbezirk/natur_landschaft/schutzgebiete/index.html





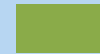
Přírodní rezervace

Území s regionálním nebo nadregionálním významem s přírodními stanovišti, rostlinami nebo živočichy, kteří vyžadují zvláštní ochranu. Zpravidla zde platí omezení užívání a regulace vstupu.



Lokality soustavy Natura 2000

Území chráněná evropským právem se zákazem zhoršování stavu vybraných typů přírodních stanovišť a biologických druhů.



Chráněné krajinné oblasti

Rozsáhlá území s cílem zachovat neporušenou krajinu a možnost rekreačního využití. Předpisy zde regulují především stavební činnost.



Přírodní parky

Velkoplošná území s cílem podporovat odpočinek v přírodě, udržitelný cestovní ruch a ekologické využívání půdy. Jejich základem jsou chráněné krajinné oblasti.



Síť biotopů & Zelený pás

Zelená infrastruktura jako základ života naší fauny a flóry

Ať už se jedná o živočichy, rostliny nebo houby, ti všichni mají velmi specifické nároky na své přírodní stanoviště (biotop). Jednu věc však mají společnou – v krajině musí být k dispozici dostatek biotopů a musí být v dobrém ekologickém stavu. Jen tehdy fungují základní životní procesy, jako je výměna genů a jedinců mezi populacemi, osídlování nových stanovišť a přizpůsobování se klimatickým změnám. V odborných kruzích se tato síť přírodních stanovišť se svými jádrovými oblastmi, s prvky zajišťujícími ekologickou konektivitu a tzv. nášlapnými kameny (stepping stones) označuje jako síť biotopů nebo zelená infrastruktura.

Méně místa pro biodiverzitu

V posledních desetiletích se tato zelená infrastruktura stále více proměňovala a udržela se jen na malých, izolovaných plochách. Keřové porosty, pestrobarevné meze, ovocné sady, malé vodní

toky a louky s vysokou bylinnou vegetací musely ustoupit rostoucímu tlaku využívání těchto území člověkem. Na mnoha místech vedly zábory půdy, pozemkové úpravy a nejvyšší nároky na energetickou a zemědělskou produkci k úbytku biotopů a dramatickému poklesu populací zvířat a rostlin.

Více biotopů a méně úbytku druhů

Některé obce, města a okresy však již řadu let usilují o změnu myšlení. Jakožto nositelé a podporovatelé projektů na ochranu přírody aktivně realizují opatření v oblasti sítě biotopů nebo dávají k dispozici své plochy jako zelenou infrastrukturu pro větší počet biotopů a menší úbytek druhů. Projekty jako Juradistl – biologická rozmanitost v Hornofalckém Jurovi, které probíhají v okresech Amberg-Sulzbach, Neumarkt i.d. Oberpfalz, Regensburg a Schwandorf a také ve městech Amberg a Regensburg, nebo například obec Tannesberg pyšnicí se titulem „obec biodiverzity“, slouží celému Bavorsku jako vzor angažovanosti v oblasti vytváření sítě biotopů.

Menší pásová plůžina u obce Dietersdorf



Lineární migrační struktury pro teplomilné a suchomilné druhy



Pomáhat může každý!

Přísnější právní předpisy a zvyšující se společenské povědomí jsou ideálním základem pro úspěch fungující sítě biotopů.

Uživatelé půdy a vlastníci pozemků mohou a jsou ochotni dát k dispozici plochy nebo realizovat opatření samostatně. Občané se zájmem o ochranu přírody se mohou obrátit na ekologické organizace, poradce pro otázky biodiverzity, ochránce určitého území, ale i na státní orgány ochrany přírody či zemědělské a lesní správy, a ti jim rádi poradí. Nejen pestrobarevné polní meze, keřové porosty nebo břehy vodních toků jsou důležitými stavebními prvky v naší intenzivně využívané zemědělské krajině – k obnově populací živočichů a rostlin a k návratu vymizelých druhů přispívají také přírodní zahrady a naše vlastní spotřebitelské chování.

Zelený pás – životní tepna Evropy

Jako Zelený pás se označuje více než 12 500 km dlouhé hraniční pásmo podél bývalé železné opony. Hranice vedla od Barentsova moře až k Černému moři a rozdělovala západní a východní Evropu. Na místě, kam lidé po dlouhá desetiletí neměli přístup, vznikla jedinečná přírodní lokalita nabízející útočiště rostlinám a živočichům. I po sjednocení Evropy by tento obrovský potenciál pro rozvoj přírody a krajiny a pro evropskou síť biotopů měl být zachován.

Stejně jako pro všech 24 zemí, které se Zeleným pásem sousedí, je toto území velmi důležité i pro Horní Falc – spolu s Karlovarským a Plzeňským krajem si region dal za úkol podporovat a dále rozvíjet síť biotopů, historickou kulturní krajinu a ekologicky šetrný cestovní ruch.

Přehraniční síť biotopů Zelený pás



Propojování pestrobarevných mezí Agrární valy ze dřeva a kamene v síti biotopů



Rozmanitost pod tlakem

Dr. Andreas Segerer

**zástupce ředitele Zoologické státní sbírky a prezident
Mnichovské entomologické společnosti**

„Rozmanitost různých krajín a přírodních stanovišť je zdrojem druhového bohatství Horní Falce. Ochrana přírody a péče o krajinu prostřednictvím opatření na různých úrovních významně a úspěšně přispívají k zachování a podpoře tohoto přírodního dědictví. Přesto však výzkumníci ve všech částech světa zaznamenávají výrazné a neustále se zrychlující ztrátu biodiverzity. A co hůř, existují dokonce indicie o globálním masovém vymírání způsobeném člověkem. Rapidně ubývá dokonce i hmyzu, což je zdaleka nejpočetnější skupina živočichů na světě. Nebezpečí, že by ještě během tohoto století mohly celé ekosystémy ztratit svou funkčnost a že by mohlo dojít k jejich nevratnému poškození, je obrovské – kvůli vymírání druhů je v sázce naše vlastní blaho.“

Biologické druhy se objevují a mizí v závislosti na dostupnosti vhodných stanovišť. Dřívější generace po staletí vytvářely pestře strukturovanou kulturní krajinu skládající se z malých ploch, čímž vznikaly nejrůznější ekologické niky. Druhová rozmanitost narůstala a svého vrcholu dosáhla pravděpodobně v 19. století. Již v polovině 19. století si hornofalčtí vědci zabývající se studiem hmyzu stěžovali na první negativní dopady nadměrného zastavování území a intenzifikace využívání půdy. Původní, chemicky převážně neznečištěnou kulturní krajinu nahradily homogenní, „vyklizené“, intenzivně využívané plochy. Vysoce účinné přípravky



na ochranu rostlin se hromadí v přírodě a velké části Německa jsou přetíženy živinami, což má za následek, že se nyní přibližně dvě třetiny z 863 různých typů přírodních stanovišť na území Německa nachází na Červeném seznamu!

Nejlepší cesta – obnova a ochrana biotopů

Přijetím referenda o biodiverzitě „Zachraňte včely“ a vypracováním příslušného doprovodného zákona bavorská vláda v roce 2019 vyhlásila ochranu biodiverzity za celospolečenský projekt, a učinila tak důležitý krok, který vzbudil velkou pozornost, jak v Německu, tak i v zahraničí. Celá řada opatření má pomoci aktivně čelit masivnímu úbytku druhů. Jednou z nejdůležitějších výzev do budoucna je minimalizace hnojení ze vzduchu a průniku pesticidů, neboť imise se nezastaví na hranicích chráněných území. Nakonec však bude záležet na tom, zda se podaří zakotvit závazek udržitelnosti v našem hospodářském systému.

Všichni občané mohou přispět k větší biodiverzitě například vybudováním ekologické zahrady, vědomým výběrem regionálních potravin z ekologické, místní produkce drobných zemědělců nebo svou osobní angažovaností v oblasti ochrany životního prostředí a přírody.





Druhově bohatá, původní kulturní krajina v Sedmihradsku



Řepkové pole – monotónní, druhově chudá kulturní krajina moderní doby

Větší biodiverzita vyžaduje

- rozmanitost krajiny – malé plochy a kvetoucí krajiny s vysokou strukturální a botanickou rozmanitostí,
- biotopy propojené migračními koridory a nášlapnými kameny,
- méně je více – co nejvíce se vyhýbat živinám a pesticidům,
- zajistit bohatství květin a „divokých zákoutí“ pro celoroční možnost hnízdění, nabídku potravy a existenci zimních úkrytů,

- akceptovat druhově bohaté lesní lemy, tlející dřevo a hromady kamenů jako cenné struktury,
- obejít se bez zbytečného venkovního osvětlení, které je pro hmyz smrtící pastí,
- lokálnost se počítá – původní semena a rostliny nabízejí původním druhům hmyzu více potravy a životního prostoru než šlechtěné a cizokrajné druhy,
- rozmanitost na okrajích silnic – přeměna zelených pouští na přírodní stanoviště hemžící se hmyzem.



Druhově bohaté přírodní stanoviště v přírodní rezervaci Keilstein



Motýl z čeledi vřetenuškovitých (Zygaena Fausta) – v Horní Falcí tento druh ve 30. letech 20. století vyhynul



Jasoň červenoooký v oblasti Franské Alby – v Horní Falcí vyhynul



Rozmanitost hmyzu

Leze, létá a plave. Hmyz je nejpočetnější skupinou živočišných druhů na naší planetě

Existuje již miliony let. Postupně osídlil téměř všechny ekosystémy na Zemi a přizpůsobil se nejrůznějším podmínkám životního prostředí.

Vděčíme mu za mnohé: Čmeláci, medonosné včely a divoké včely opylují naše ovocné stromy; mravenci, brouci a škvoři rozkládají odumřelou biomasu; vážky, vosy a dravé plošnice z čeledi zákeřnicovitých zajišťují vyvážené potravní vztahy a udržují pod kontrolou další býložravý hmyz.

Pro zpěvné ptáky, ježky a ještěrky jsou mouchy, komáři a housenky nepostradatelným zdrojem potravy. Svou rozmanitostí a bohatstvím tvarů jsou potěchou pro naše oči i srdce. Ne nadarmo hmyz v referendu „Zachraňte včely“ zastupoval v boji za větší biodiverzitu i ostatní druhy.

Nádherné zbarvení, neobvyklé tvary
str. 26: modrásek jetelový,
str. 27 zleva doprava a shora dolů:
vřetenuška obecná, krásněnka skvostná,
dlouhozobka chrastavcová, housenka
hranostajníka vrbového, pernatěnka
zimozelová, martináč habrový,
tesařík pyžmový







Saranče kyjorohá



Párek svižníka lesního



Rozmanitost tvarů – korovité lišejníky

Písečný ráj

Bývalý vojenský výcvikový prostor je jednou z nejmladších přírodních rezervací v Horní Falcí. Od roku 2016 jsou lesy a vřesoviště východně od Bodenwöhru a Brucku i.d. Oberpfalz kvůli své mimořádné rozmanitosti druhů a přírodních stanovišť chráněny zákonem. Každý, kdo tuto oblast navštíví, si toho okamžitě všimne – zdejší krajina je výjimečná. V závislosti na ročním období hrají trávničky písčin, vřesoviště a louky, na kterých roste paličkovec šedavý, nejrůznějšími barvami. Rozkvetlé louky jsou obklopeny lišejníkovými bory, v nichž žije obrovské množství biologických druhů a které jsou domovem celé řady specialistů, tedy druhů, které jsou životně závislé na specifickém biotopu a živí se pouze omezeným výběrem jídla.



Na podzim kvete vřes a zabarvuje písečné duny do růžova



Vydáte-li se po vyznačených stezkách, narazíte na různé teplomilné a suchomilné druhy hmyzu, které se v přírodní rezervaci vyskytují v hojném počtu. Patří mezi ně nejrůznější druhy divokých včel a kobylek jako například saranče modrokřídla (*Oedipoda caerulescens*). Toto chráněné území s celkovou rozlohou 283 hektarů hraje důležitou roli v bavorské síti biotopů. Aby to tak zůstalo i nadále, mohou návštěvníci využít systém značených cest.

Pohybujte se po stezkách, skřivan lesní, zmije obecná a další obyvatelé tohoto biotopu vám za to poděkují!

Sečení, odstraňování vegetace a nežádoucích dřevin – péče je důležitá

Pro zachování tohoto přírodního dědictví je potřeba se o ně starat. Písečné oblasti, jež vznikly v důsledku písečných přesypů během poslední doby ledové, jsou totiž závislé na dynamice a jejich výjimeční obyvatelé jsou závislí na mozaice různých stanovišť.

Písečné plochy se střídají s písčitymi loukami, vřesovišti a keřovitými lišejníky. K trvalé ochraně tohoto ekosystému přispívají na míru šitá opatření péče o krajinu. Orgány ochrany přírody, Bavorské státní lesy, jakož i sdružení pro péči o krajinu a dobrovolní ochránci přírody zde společným úsilím přispívají k zajištění trvalé ochrany tohoto pozoruhodného biotopu.



Chluponožka chrastavcová



Saranče modrokřídla kladoucí vajíčka



Letní příroda v plném květu – hvozdík kropenatý a pavinec horský



Spojenci přírody – vojenská cvičiště jako ráj pro vzácné živočichy a rostliny

Ve dvou vojenských výcvikových prostorech Grafenwöhr a Hohenfels o rozloze přibližně 340 km², které jsou pod správou USA, se nachází jeden z nejvýznamnějších a největších komplexů biotopů ohrožených druhů v Bavorsku. (Pro srovnání: Národní park Bavorský les má rozlohu 242,5 km²). S trochou nadsázky se dá říct, že na více než 3000 druhů zvířat a rostlin, z nichž třetina je z důvodu svého vzácného výskytu chráněna zákonem, dohlíží armáda. Obě cvičiště právem patří k jádrovým oblastem evropské soustavy chráněných území Natura 2000.

Vojenská technika jako požehnání pro ochranu přírody a druhovou rozmanitost

Obě tyto lokality již od předválečných let nepřetržitě slouží k vojenským účelům.

Díky nejrůznějším vojenským cvičením se zde tedy vytvořila a zachovala mozaika rozmanitých struktur. Půda bez vegetace, hluboké, vyjeté koleje zalité vodou, velká otevřená plocha a okolní lesní struktury a keře slouží jako přírodní stanoviště pro mnoho druhů živočichů a rostlin. Pro zdejší neobvykle rozmanitou faunu a flóru existují i další důvody: Ve vojenském újezdu nedochází k intenzivnímu zemědělskému využívání půdy s cílem generovat výnosy. Tím pádem tato oblast téměř není znečištěna hnojivy a pesticidy. Jelikož zde nestojí bytová zástavby a lokalita neslouží rekreačním účelům, zůstalo zde zachováno rozsáhlé, kompaktní území s klidovými zónami pro živočišné a rostlinné druhy, jež mají obzvláště vysoké nároky na své přírodní stanoviště, jako je například kočka divoká. Proto jsou obě tato území důležitými stavebními kameny v celostátní síti biotopů.

Polopřírodní rybník s litorální zónou (Haager Weiher, Grafenwöhr)



Podzimní listnatý les v Hohenfelsu – domov kočky divoké





Rašeliniště v oblasti Röthelweiher (Grafenwöhr)

Pestře strukturovaná krajina poskytuje domov vzácným druhům (Hohenfels)



Jeřábi při námluvách v Grafenwöhr





*Opuštěné budovy ve vojenských
výcvikových prostorech procházejí
sanací a slouží jako úkryt pro
netopýry (Unterschmidheim,
Hohenfels)*

*Str. 33
vpravo nahoře: travnatá pláň na
okraji cvičiště „Bavorské Serengeti“
(Grafenwöhr)
vpravo uprostřed: rašelinný rybník
s jeřáblí rodinou (Grafenwöhr)
vpravo dole: rašeliniště v oblasti
Röthelweiher (Grafenwöhr)*





Lilie zlatohlavá



Bramborníček černohlavý



Kuňka žlutobřichá



Přástevník kostivalový

Polosuché travnaté plochy bohaté na hmyz jakožto místo zdroje potravy a nepřístupné jeskyně sloužící jako nerušená zimoviště ve výcvikovém prostoru Hohenfels jsou důležitými přírodními stanovišti pro celou řadu netopýrů, například pro další existenci jediné známé populace vrápence velkého v Německu.

Rašeliniště v oblasti Röthelweiher na území vojenského výcvikového prostoru Grafenwöhr je největší přechodové rašeliniště a trasoviště v severním Bavorsku. Tuto těžko přístupnou oblast využívají druhy citlivé na vyrušení, jako jsou orli mořští, orlovci říční, jeřábi nebo vlci.

Čolek velký a kuňka žlutobřichá profitují v obou vojenských výcvikových prostorech z drobných vodních ploch s nepravidelným průtokem, které se tu používáním těžké techniky opakovaně tvoří ve vyjetých kolejích nebo na plochách bez vegetace.



JURADISTL – biologická rozmanitost v Hornofalckém Jurovi

Tradiční využívání půdy podporuje biodiverzitu

Juradistl je projekt na ochranu přírody v rámci Bavorské strategie v oblasti biodiverzity. Nositeli projektu jsou čtyři svazy pro péči o krajinu, a to ve městech Amberg-Sulzbach, Neumarkt in der Oberpfalz, Regensburg a Schwandorf a také vláda Horní Falce. Tento projekt je zaměřen na vytvoření sítě biotopů, environmentální vzdělávání a na spolupráci se zemědělci, řezníky, gastronomy a celou řadou dalších partnerů v regionu.

Jsou to právě oni, kdo díky využívání vlastních pozemků k pastvě, obhospodařování vlastní půdy, vlastním produktům a své práci pomáhají zachovat přírodní stanoviště mnoha biologických druhů. Chránit používáním – v projektu Juradistl jde o ochranu přírody, kterou je možné ochutnat a zažít.



Jalovcová vřesoviště díky pastevectví

Tam, kde se po staletí pásly ovce, se vytvořila jalovcová vřesoviště a vznikly plochy s řídkým travním porostem a jen díky pastvinám je možné tato druhově mimořádně bohatá přírodní stanoviště zachovat. Hned od začátku probíhala úzká spolupráce s pastevci. V místech, kde se z důvodu neprobíhající pastvy rozrůstají dřeviny a kde hrozí, že dojde k zániku květnatých luk s řídkým travním porostem, realizují svazy pro péči o krajinu opatření na likvidaci nežádoucích křovin. Díky péči o krajinu a díky pastvě zůstávají tato přírodní stanoviště typických rostlinných a živočišných druhů, jako jsou pupava bezlodyžná, devaterník, koniklec jarní nebo hnědásek diviznový, zachována.

Ovoce z extenzivních sadů – počátkem k rozmanitosti

Extenzivní ovocné sady mohou být domovem obrovského množství biologických druhů – od divokých včel až po plcha velkého. Pro některé druhy, jako je např. krutihlav obecný,

Ovce spásají svahy Jury



„Kino“ s výhledem do krajiny





NaturVielfaltBayern

kterému nyní v Bavorsku hrozí vyhynutí, mají velký význam. Proto je tak důležité zachovat co nejvíce tradičních sadů. Svazy pro péči o krajinu navíc rok co rok vysazují nové stromy. Na podporu genetické rozmanitosti se při tom používají staré, pro daný region typické odrůdy ovoce. A na podzim je čas sklizně! Ovoce se převážně do regionálních sběrných míst a nakonec se z něj v moštárně vyrábí výborný mošt.

Pastevní skot pro druhově bohaté louky

Druhově bohaté louky jsou závislé na extenzivním využívání půdy. Dobrým způsobem, jak je šetrně obhospodařovat, je chovat na pastvinách skot. Tento způsob hospodaření nejenže některým malým zemědělským podnikům, které často stojí na pokraji krachu, umožňuje díky prodeji masných výrobků na regionálním trhu udržet podnik v provozu, ale zároveň chrání travní porosty před intenzifikací nebo před přeměnou na ornou půdu. Skot na loukách spásá trávu a v zimě se živí senem, které

se získává sečením luk v chráněných přírodních oblastech bohatých na byliny. V neposlední řadě jsou kravská lejna také cenným biotopem pro celou řadu brouků a hmyzu.

Se značkou kvality roste chuť

Mnoho přírodních stanovišť, která je potřeba chránit, je nyní v projektu Juradistl spojeno s určitým produktem – Jehněčí s označením Juradistl-Lamm pochází z ploch s řídkým travním porostem, hovězí s označením Juradistl-Weiderind zase z pastvin s extenzivními travními porosty, za jablečný střík s označením Juradistl-Apfelsaftschorle vděčíme extenzivním sadům a za med s označením Juradistl-Honig zdejšímu druhovému bohatství hmyzu. Díky těmto produktům je ochrana druhů a biotopů spojená s požitky a uvědomujeme si, co chceme chránit. Značka Juradistl se natolik prosadila, že ji nyní jako pečeť kvality využívají i oblíbené turistické cíle – označení Juradistl mají například i „kina“ v krajině nebo cyklostezka v oblasti Hornofalckého Jury.

Uvedení regionálního medu na trh



Rozkvetlé ovocné stromy v květnu



Boj o záchranu perlorodky říční – příspěvek k evropské soustavě chráněných území Natura 2000

Pro zachování specifických stanovišť a druhů v lokalitách soustavy Natura 2000 má velký význam realizace opatření na ochranu a zachování druhů. Úspěšným příkladem je území „Potoky Grenzbach a Heinbach v přírodním parku Steinwald“, které bylo zařazeno do evropské soustavy chráněných území díky zdejší populaci perlorodky říční, jež má význam pro celé Bavorsko.

Téměř všechny střeoevropské populace perlorodky říční jsou ohroženy. Důvodů je mnoho: odpadní vody, úpravy řek, zanášení koryt bahněm, znečištění zemědělskými hnojivy a acidifikace vodních toků. Perlorodka říční je náročný druh, který potřebuje velmi čistou vodu bohatou na kyslík. Zejména mladí jedinci jsou velmi citliví a mohou obývat pouze jemné písčité dno potoka. Přírodní park Steinwald se již mnoho let snaží o záchranu perlorodky říční a od roku 2002 zodpovídá za projekt v rámci sítě biotopů BayernNetzNatur s názvem „Zvyšování ekologické hodnoty toků ve Steinwaldu s výskytem perlorodky říční“. Opatření sahají od restrukturalizace lesů v blízkosti vodního toku, přes výrobu lapačů sedimentů, zlepšení průchodnosti vodních toků, sečení vlhkých luk, obnovu lesních luk až po práci s veřejností.

Jen několik set metrů nad stanovištěm výskytu perlorodky říční se až do roku 2008 nacházela chovná stanice pstruhů Grenzmühle. Nerozpuštěné tuhé látky a živiny z této stanice vážně ohrožovaly populaci perlorodky říční v potoce Grenzbach. Za účelem ochrany těchto sladkovodních mlžů Spolek pro ochranu cenných krajinných prvků v Horní Falci (Verein zum Schutz wertvoller Landschaftsbestandteile in der Oberpfalz e.V.) s finanční podporou Bavorského fondu ochrany přírody zdejší rybníky odkoupil a v roce 2010 zde byly provedeny rozsáhlé úpravy. Část původních 23 rybníků byla zasypána. V další části došlo ke snížení břehů tak, aby vznikly mělké vodní plochy sloužící jako biotop pro obojživelníky, vážky a další vodní hmyz.

I přes tato opatření kvalita vody v Grenzbachu stále ještě není natolik dobrá, aby se zde perlorodky říční mohly úspěšně rozmnožovat.

Složité životní cyklus perlorodek a stárnutí populace vyžadují další opatření na záchranu tohoto druhu před vyhynutím.

Stanice pro odchov mladých jedinců perlorodky spolu s malým informačním centrem pro návštěvníky by měla přispět k zachování tohoto vzácného přírodního dědictví pro budoucí generace.





Perlorodky pohlavně dospívají teprve po 15 až 20 letech



Stanoviště perlorodky říční – potok Grenzbach



Stanice pro odchov mladých jedinců perlorodky v informačním centru Grenzmühle



Rašeliniště Deusmauer Moor – místo plné skvostů

Kouzlo této neobvyklé krajiny možná není zřejmé na první, letmý pohled. Pokud si ale uděláte čas, můžete zde v každém ročním období objevit zvláštní přírodní bohatství: v zimě třeskutý mráz a třpytící se sníh, na jaře zářící bledule jarní v mokřadních olšínách, v létě sytá zeleň a na podzim rozlehlé plochy rákosin, modré květy a chuchvalce mlhy a spolu s nimi i nespočet pavučin.

Rašeliniště Deusmauer Moor se nachází v údolí řeky Schwarze Laber v okrese Neumarkt in der Oberpfalz na území obcí Pilsach a Velburg. Jedná se o největší vápnitě slatiniště v oblasti Franské Alby a jedno z největších vápnitých slatinišť v severním Bavorsku. Po poslední době ledové (před 10 000 lety) zde byly ideální podmínky pro vznik rašeliniště – četné prameny a vývěry odtékají do dnešní oblasti rašeliniště a hromadí se na vodonepropustné vrstvě jurských hornin s vysokým obsahem železa. Odumřelý rostlinný materiál se v půdě bohaté na vodu nerozloží úplně, a tak zde během tisíců let vzniklo vápnitě slatiniště.



Dotační projekt Bavorského fondu ochrany přírody

Název projektu	„Projekt rašeliniště Deusmauer Moor: řízení návštěvnosti a inovativní využití rašeliniště“
Nositel projektu	Landschaftspflegeverband Neumarkt i.d.OPf. e.V.
Výše dotace	918 051 €
Dotační období	1. 7. 2019 – 30. 6. 2024
Projektová oblast	Evropsky významná lokalita „Údolní rašeliniště na řece Schwarze Laber“ (rozloha: 233 ha) jakož i přilehlé plochy (město Velburg a obec Pilsach)
Rozloha oblasti	cca 250 ha (jádrová oblast)
Cíle	<p>Zajistit, respektive nově vytvořit přírodní stanoviště pro nadregionálně a celorepublikově významné druhy živočichů a rostlin, zejména slatiniště.</p> <p>Zachovat a optimalizovat přírodní potenciál prostřednictvím udržitelného využívání půdy ve vybraných lokalitách.</p> <p>Posílit identifikaci obyvatelstva s tímto biotopem a vytvořit povědomí o jedinečnosti a zvláštní hodnotě vápnitých slatinišť.</p> <p>Rekreační využití v oblasti rašeliniště s důrazem na přírodu prostřednictvím cílených opatření řízení návštěvnosti.</p>





Jirnice modrá – glaciální relikt

Skvosty přírody

V období od května do srpna můžete obdivovat rozkvetlou nádheru mnoha původních druhů orchidejí, jako je prstnatec májový, pětiprstka žežulník a kruštík bahenní. Další zvláštností je jirnice modrá. Zde a v dalších říčních údolích v Horní Falci je tato modře kvetoucí rostlina považována za glaciální relikt. Tak se označují rostliny a živočichové, kteří se po konci poslední doby ledové a po zvýšení teplot stáhli do chladnějších oblastí, jako je severní nebo východní Evropa, do vyšších nadmořských výšek nebo právě do chladných rašelinných údolí.

Ohrožení a ochrana rašeliniště

V období od května do srpna můžete obdivovat rozkvetlou nádheru mnoha původních druhů orchidejí, jako je prstnatec májový, pětiprstka žežulník a kruštík bahenní. Další zvláštností je jirnice modrá. Zde a v dalších říčních údolích v Horní Falci je tato modře kvetoucí rostlina považována za glaciální relikt. Tak se označují rostliny a živočichové, kteří se po konci poslední doby ledové a po zvýšení teplot stáhli do chladnějších oblastí, jako je severní nebo východní Evropa, do vyšších nadmořských výšek nebo právě do chladných rašelinných údolí.



Olše lepkavá dobře snáší trvale vysokou hladinu vody



Řeka Schwarze Laber se pomalu vine rašeliništěm



Péče o krajinu na území rašeliniště



Pětiprstka žežulník a kruštík bahenní



Jedinečný vrápenec velký v Hohenburgu

Jediná mateřská letní kolonie tohoto teplomilného druhu netopýra v Německu se nachází v městysu Hohenburg v okrese Amberg-Sulzbach. Pouze zde, ve staré hrázděné stodole v centru města, se vrápenec velký v současné době daří odchovávat mláďata.

Objev této kolonie v roce 1992 byl malou senzací. Bylo však třeba okamžitě jednat – celému objektu včetně stodoly hrozilo zřícení a populaci čítající v té době pouhé dvě desítky zvířat vyhubení. Proto vznikl unikátní projekt ochrany přírody na záchranu vrápence velkého.

Telátko pro vrápence

Velcí kopytníci, jako jsou zubří nebo skot, zanechávají v krajině velké množství trusu. Tento výživný substrát mnoha druhům hmyzu slouží ke kladení vajíček a k vývoji larev. Vymírání velkých volně žijících býložravců a stále častější chov domácích skotu ve stájích však způsobily, že trusu a s ním i hmyzu, který se na něj specializuje, ubývá, což má dalekosáhlé důsledky pro mnoho ptáků a netopýrů, kteří jsou na této potravě bohaté na bílkoviny závislí.

Díky opětovnému založení stáda hovězího dobytka v rámci projektu „Vrápenec velký v Horní Falcí“, který byl financovaný prostřednictvím evropského programu LIFE, se potravní nabídka zlepšila.

O stádo červinek se stará místní ekozemědělec, který zvířata vyhání na louky a pastviny v údolí řeky Lauterach.

Proč vrápenec velký přežil právě v Hohenburgu?

Hlavně ze tří důvodů: Vrápenci potřebují k přezimování velké, klidné jeskyně a těch je v krajině Hornofalckého Jury dostatek. Důležitou roli kromě toho hraje rozmanitá krajina s nízkým obsahem pesticidů, která netopýrům zajišťuje bohatou potravu v podobě velkého hmyzu, zejména brouků a nočních motýlů. V neposlední řadě potřebují vrápenci letní kolonie, kde je nikdo nevyrušuje a do nichž mohou snadno vlétnout. Odbor životního prostředí armády USA a Státní lesní podnik Hohenfels na území vojenského výcvikového prostoru Hohenfels upravují sklepy a budovy, které se dochovaly v opuštěných vesnicích, tak aby je netopýři mohli využívat jako úkryty.

Zdejší kolonie netopýrů se neustále rozrůstá, což svědčí o tom, že toto úsilí má smysl. V létě 2020 bylo v tzv. netopýřím domě v Hohenburgu napočítáno 281 dospělých a 116 mláďat, což je velký úspěch!





Malý chronologický přehled výskytu vrápence velkého v Hohenburgu:

- 1961** První zdokumentovaný výskyt vrápenců velkých v jeskyních v okolí obce Hohenburg
- 1990** Objevení dalších vrápenců velkých v různých budovách v Hohenburgu
- 1992** Objevení mateřské kolonie v Hohenburgu. Objekt, který byl v té době prázdný, si pak ihned pronajala vláda Horní Falce jakožto vyšší orgán ochrany přírody.
- 2008** Koupě objektu financovaná z prostředků Bavorského fondu ochranu přírody a s finanční podporou environmentálních spolků, jakož i okresu Amberg-Sulzbach.
- 2009** Schválení přibližně jednoho milionu eur z rozpočtového stimulačního balíčku určeného na sanaci objektu, kterému hrozilo zřícení.
- 2011** Úspěšné dokončení sanace
- 2012** Start EU projektu z programu LIFE „Vrápenec velký v Horní Falci – optimalizace habitatů a vnímání veřejnosti“
- 2018** Městys Hohenburg získal jako vůbec první německá obec ocenění „Obec Nature 2000“, a to za své úsilí o záchranu nejzácnějšího druhu netopýra na území Německa, např. za obnovení bývalé obecní lesní pastviny, kterou nyní spásá stádo červeného skotu, a za obecního pastýře, což napomáhá zvýšení rozmanitosti druhů a hmyzu.

V infocentru se mohou návštěvníci při prohlídce dozvědět vše o životě vrápence velkého a večer ho dokonce mohou pozorovat, když vylétá ven

Vývoj populace vrápence velkého v Hohenburgu v letech 1992 až 2020 – letní sčítání (včetně narozených mláďat)



Od svého objevení se kolonie v Hohenburgu neustále rozrůstá, takže snad brzy dojde k založení dalších nových mateřských kolonií





Pestře strukturovaná, rozmanitá krajina poskytuje vrápenci velkému optimální loviště s velkým množstvím hmyzu



Přes den vrápenci velcí spí přituleni jeden k druhému

Projekt programu LIFE „Vrápenec velký“

Nositel projektu	Bavorský zemský svaz pro ochranu ptactva, Spolkový úřad pro správu veřejných nemovitostí (BlmA); Státní lesní podnik Hohenfels
Projektové náklady	1 049 138 €
Doba trvání projektu	1. 6. 2012 – 31. 3. 2018
Financování	50 % program LIFE Nature, 36,8 % Bavorský fond ochrany přírody, 3,3 % Přírodní park Hirschwald, 2,7 % Zemský svaz pro ochranu ptactva, 7,1 % Spolkový úřad pro správu veřejných nemovitostí
Rozloha oblasti	1 836 ha
Cíle	Zvětšení kolonie vrápence a založení dalších mateřských kolonií Odstranění křovin za účelem vytvoření letových koridorů Založení pastviny pro červinky (staré plemeno skotu) na podporu velkého hmyzu, např. hnojníků Výsadba ovocných stromů za účelem obohacení struktury Výstavba dvou věží pro netopýry na obou koncích údolí Lauterach s cílem podpořit jejich rozšíření Zřízení informačního centra v Hohenburgu





Extenzivní pastva skotu na lukách přispívá k bohaté potravní nabídce pro netopýry



Díky své velikosti a nosu, který připomíná koňskou podkovu a pomáhá při echolokaci, je tento druh nezaměnitelný





Záraza namodralá

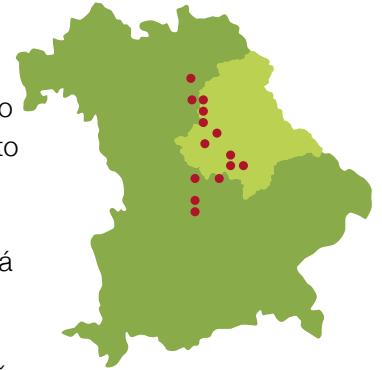


Sorbus ratisbonensis

Zvláštnosti Horní Falce

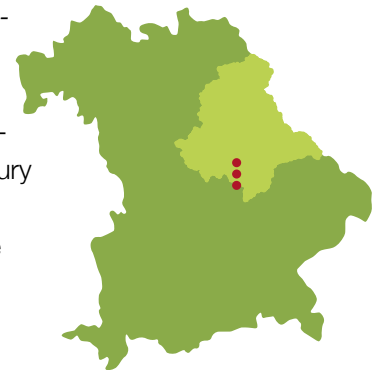
Záraza namodralá – zvláštní parazit

Záraza namodralá se v Německu vyskytuje už jen na lukách s řídkým travním porostem na území Bavorského Jury. Mnoho z míst výskytu se nachází v Horní Falci. Tyto nezvykle vypadající bledé rostliny mají fialovomodré květenství s huňatými chloupky, které připomínají pavučinu. Záraza namodralá je parazitická rostlina, která získává živiny z hostitelských rostlin, v tomto případě z pelyňku. Proto se při údržbě luk, na nichž se záraza namodralá vyskytuje, věnuje zvláštní pozornost ochraně jejich hostitelských rostlin.



„Regensburský“ jeřáb – celosvětová rarita

V Horní Falci patří „regensburský“ jeřáb (*Sorbus ratisbonensis*) k endemitům, tento druh tedy nikde jinde na světě neroste. Horní Falc za něj tudíž nese zvláštní odpovědnost. Velmi omezená populace jeřábu „regensburského“ se vyskytuje na suchých a teplých svazích Jury v okolí Regensburgu. Světlo milné stromy ohrožuje především zastínění. Proto jim nejvíce pomůže, když se okolní stromy, které jim konkurují, prostřednictvím vhodných opatření udržují v dostatečné vzdálenosti.





Orlovec říční – elegantní letec

Orlovec říční byl v Bavorsku kdysi velmi rozšířený. Po vymizení bavorských hnízdních výskytů v polovině minulého století se první hnízdění opět prokázalo v roce 1992 ve vojenském výcvikovém prostoru Grafenwöhr. Od té doby orlovec říční v Bavorsku opět hnízdí. Míst, na nichž se vyskytuje, není mnoho a téměř všechna se nachází na území Horní Falce. Vzhledem k nedostatku vhodných hnízdních stromů probíhá podpora orlovce tak, že se do přírody umisťují umělé hnízdní pomůcky v blízkosti vodních ploch, kde loví.



Bukač – strašidelný zvuk z bažin

Samci bukače při tokání vydávají nezvykle hluboký a tlumený zvuk, které nemusí nutně připomínat ptáka. V Bavorsku populaci bukače hrozí vyhynutí; vyskytuje se již jen na několika málo místech, včetně hornofalcských přírodních rezervací Charlottenhofer Weihergebiet a Rötelseeweihergebiet. Vhodných přírodních stanovišť, ne příliš starých a hustých rákosin s rozptýlenými otevřenými vodními plochami, v důsledku stárnutí rákosin, intenzivnějšího užívání nebo odvodňování neustále ubývá, a proto je třeba se o ně odpovídajícím způsobem starat.



Orlovec říční



Bukač velký

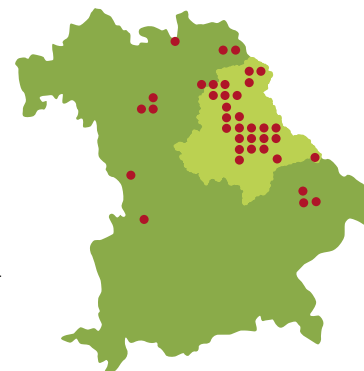




Skokan ostronosý

Skokan ostronosý – modré svatební šaty

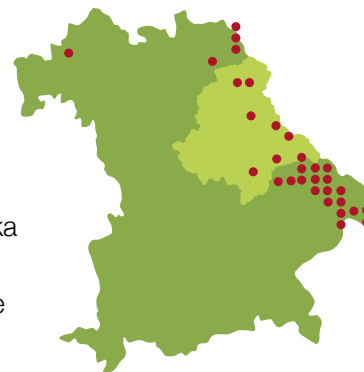
Tyto neobvyklé žáby se v Bavorsku vyskytují především v rybnících a lesích v okolí řeky Aisch, v oblasti zvané Aischgrund ležící severně od Norimberka, a také v povodí řek Naab a Regen v Horní Falci. Pro život potřebují bažinaté vody a rybníky s nízkým obsahem živin a vápníku. V době páření se samci zbarvují do modra. Podpora výskytu skokana ostronosého probíhá prostřednictvím výkupu a pronájmu rybníků, údržby pobřežní vegetace a dohod s rybníkáři ohledně extenzifikace.

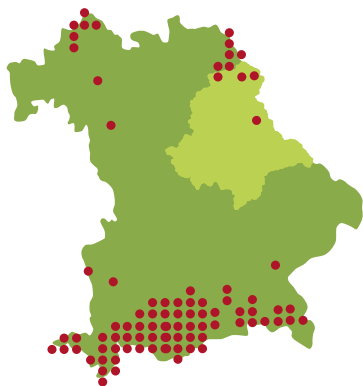


Perlorodka říční

Náročná perlorodka říční

Na dně našich potoků nenápadně žije jeden z největších původních druhů sladkovodních mlžů – perlorodka říční. Jak už její název napovídá, je schopna vytvářet skutečné ozdobné perly. Ještě před sto lety existovalo v našich řekách obrovské množství kolonií, tzv. škeblových lavic. V současné době už se perlorodka vyskytuje jen na několika málo místech v Bavorsku. Ideální životní podmínky jsou pro perlorodku říční pouze v čistých, rychle tekoucích vodách. V přírodním parku Steinwald se nachází jeden z posledních výskytů perlorodky v Horní Falci. Intenzivně se zde pracuje na její záchraně.



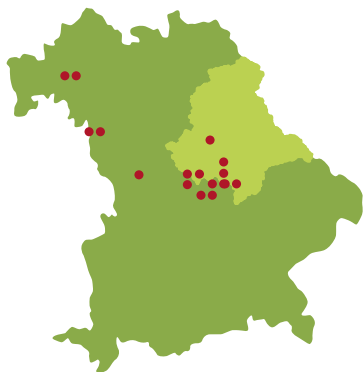


Hnědásek chrastavcový – navrátilce

Koncem května se líhne 5 až 6 cm velký motýl. V tomto období ho lze pozorovat na květnatých vlhkých loukách. Zvláštní roli v životním cyklu motýla hraje čertkus luční. Tato rostlina slouží housenkám jako potrava. Pokud čertkus v důsledku intenzivního využívání půdy z našich luk zmizí, zmizí i hnědásek chrastavcový. V Bavorsku se tento druh pravidelněji vyskytuje pouze v předalpských pahorkatinách a mokřadech. V Horní Falci se se znovuvysazováním hnědásků na vhodných místech začalo nedávno.



Hnědásek chrastavcový



Ploskoroh žlutý – ani vážka, ani motýl

Na první pohled vypadá jako motýl a jeho let připomíná vážku, ale jedná se o hmyz z řádu síťokřídlých. Tento vzácný druh miluje teplo, a proto se rád zdržuje na slunných, travnatých nebo skalnatých místech, jako jsou například suché svahy Franské Alby. Tam ploskorozi kladou na stonky vajíčka ve dvou řadách. Po vylíhnutí se larvy přesunují na zem, kde se živí jiným hmyzem nebo larvami. Jedná se o dravce. Aby tento fascinující biologický druh nevyumřel, je potřeba jeho přírodní stanoviště pomocí ochranných opatření udržovat otevřená a slunná.



Ploskoroh žlutý



Tiráž

Vydavatel:	Regierung der Oberpfalz Höhere Naturschutzbehörde Emmeramsplatz 8 93047 Regensburg	Vytištěno na recyklovaném papíru.
Internet:	www.regierung.oberpfalz.bayern.de	© Regierung der Oberpfalz, všechna práva vyhrazena
E-Mail:	poststelle@reg-opf.bayern.de	Tato brožura byla vypracována s velkou pečlivostí. Neneseme však odpovědnost za její správnost a úplnost. Za obsah externích webových stránek neodpovídáme.
Text:	Regierung der Oberpfalz, Bayerisches Staatsministerium für Umwelt und Verbraucherschutz	
Překlad:	Milada Vlachová	S ohledem na srozumitelnost a přehlednost textu používáme v této publikaci tzv. generické maskulinum, kterým souhrně označujeme, jak muže, tak ženy.
Sazba:	Grafikbüro Gegensatz, Regensburg	
Tisk:	Erhardi Druck GmbH, Regensburg	

Použité fotografie:

Titulní strana: Dr. Christina Meindl (lesy a vřesoviště východně od Bodenwöhru a Brucku i.d.OPf.), zleva doprava: Wolfgang Nerb (vážka čtyřskvrnná), Gabriela Rossi (žulové balvany v údolí řeky Waldnaab), Susanne Kammerer (ovce v přírodní rezervaci Hutberg bei Fischbach); **str. 2:** Martin Gabriel; **str. 5:** Stefan Härtl, zleva doprava: Dr. Wolfgang v. Brackel, Wolfgang Nerb, Martin Gabriel; **str. 6:** Gabriela Rossi, zleva doprava: Gabriela Rossi, Gottlieb Bruhnke, Gabriela Rossi; **str. 9** zleva doprava: Martin Gabriel, Dr. Christina Meindl, Norbert Dirscherl; **str. 10** zleva doprava: Gabriela Rossi, Martin Gabriel; **str. 11** zleva doprava: Georg Knipfer, Dr. Daniel Schmidt-Rothmund; **str. 12:** Martin Gabriel (2); **str. 13:** Dr. Christina Meindl; **str. 14** shora dolů: Wolfgang Nerb, Tom Aumer; **str. 15** zleva doprava: Regierung der Oberpfalz, Wolfgang Nerb; **str. 16–19** zleva doprava: Peter Zach, uNB Landkreis Cham, Kristina Hein, Hartmut Schmidt, Wolfgang Ahlmer, Peter Roggenthin, Dr. Christina Meindl; **str. 19** dole: Dr. Christina Meindl; **str. 20–21:** Wolfgang Nerb; **str. 22–23** zleva doprava: Ulrike Blum, Wolfgang Nerb, uNB Landkreis Tirschenreuth, Wolfgang Nerb (2); **str. 25** zleva doprava a shora dolů: László Rákossy, Daniel Schwen, Stefan Kreitmeier, Dr. Andreas Segerer (2); **str. 26:** Wolfgang Nerb; **str. 27** zleva doprava a shora dolů: Wolfgang Nerb, Peter Lichtmanegger (5), Robert Zimmermann; **str. 28:** Wolfgang Nerb (3), Wolfgang Ahlmer; **str. 29:** Wolfgang Nerb (2), Dr. Christina Meindl; str. 30 zleva doprava: Stefan Härtl, Desiree Schwers; **str. 31** shora dolů a zleva doprava: Stefan Härtl, Reiner Büttner, Stefan Härtl; **str. 32:** Nanette Schneider; **str. 33** zleva nahoře doprava dole: Desiree Schwers (4), Stefan Härtl (3); **str. 34–35** zleva doprava: Susanne Kammerer, Landschaftspflegeverband Neumarkt (3); **str. 37** shora dolů a zleva doprava: Christine Schmidt, Robert Mertl, Christine Rapp; **str. 39:** Landschaftspflegeverband Neumarkt (5); **str. 41** nahoře: Rudolf Leitl (2); dole: Christian Giese; **str. 42** shora dolů: Julia von Brackel, Rudolf Leitl; **str. 43** nahoře: Johannes Pirner, dole: Christian Giese; **str. 44–47** shora dolů: Rainer Woschée, Norbert Meyer, Wolfgang Nerb (3), Robert Mertl, Dr. Maria Hanauer, Wolfgang Nerb.

